

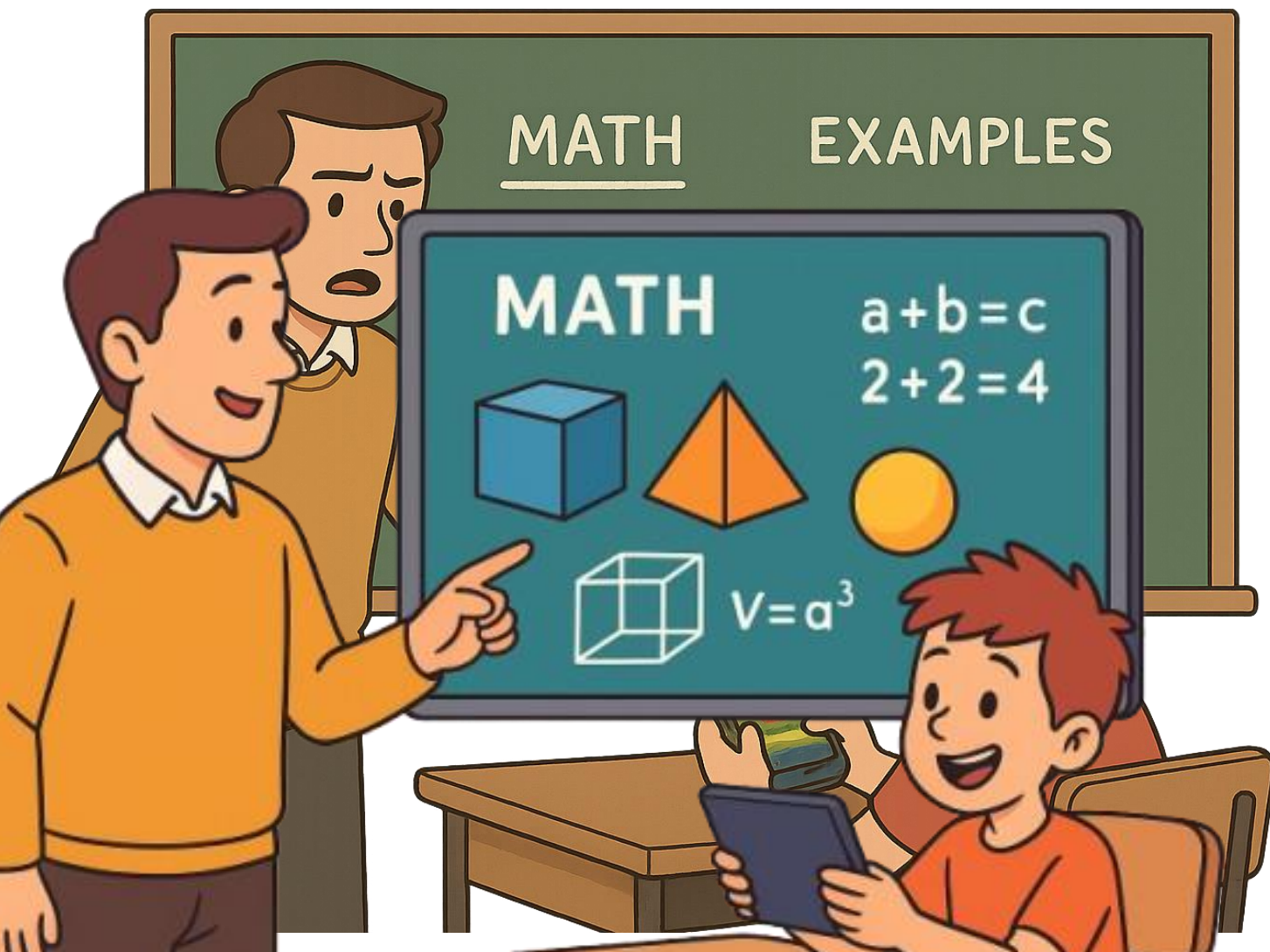


«Использование исторических мемов как эффективный инструмент при работе с высокомотивированными учащимися»

учитель истории ГУО «Средняя школа № 52 г. Минска»
Грикень Д.В.

Минск, 2025

Проблема коммуникации – одна из главных причин кризиса современного образования



исследование Мюнхенского технического университета

ученики **всё чаще используют цифровые медиа** в образовании

но лучше всего они им помогают, когда **используются в сочетании с учителем**

Целью проекта является организация позитивной среды для развития критического мышления у высокомотивированных учащихся

Задачи:

- раскрытие информационно-познавательной функции мема;
- разработка пояснительного сопровождения для каждого мема в виде текстового материала, схематичное представление учебной информации для ее эффективного усвоения;
- составление заданий для применения изученного материала в реальных жизненных ситуациях;
- включение мем-контента в содержание учебных занятий.



СОВРЕМЕННАЯ
ЦИФРОВАЯ СРЕДА



РАЗВИТИЕ ТВОРЧЕСКОГО
МЫШЛЕНИЯ

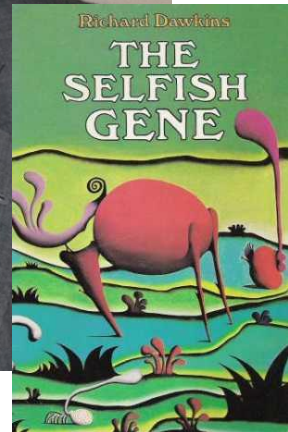
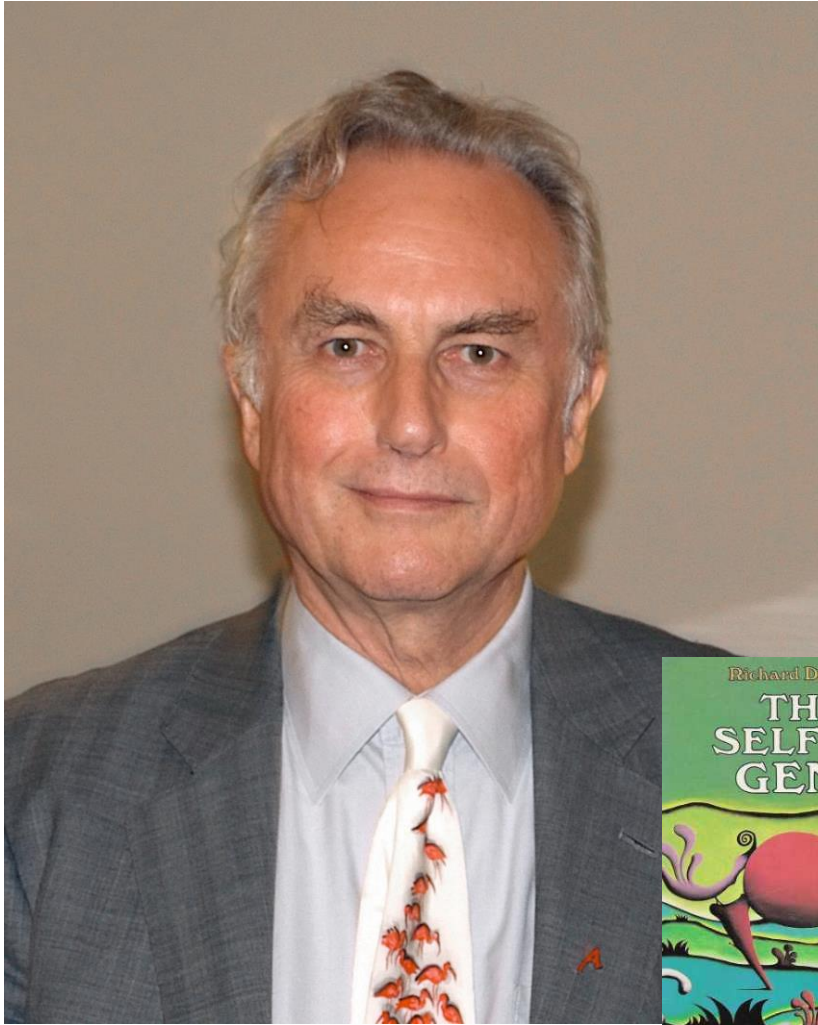


НОВЫЕ РЕШЕНИЯ, НОВЫЕ
ИДЕИ

Особенности творческого мышления

- разумность
- креативность
- эвристичность
- экспрессивность
- мобильность

А ЧТО ТАКОЕ МЕМЫ И ОТКУДА ОНИ ВЗЯЛИСЬ?



Ген – единица любой живой материи



Мем – единица культурной информации

Мемы, также как и гены, проходят **естественный отбор**, обладают склонностью к **репликации** и **мутации**

Ричард Доккинз

американский биолог, автор термина «мем»

А НАДО ЛИ ОНО НАМ?

Исследование Эмили Вонг и Кейта Холиака, Департамент философии Калифорнийского университета



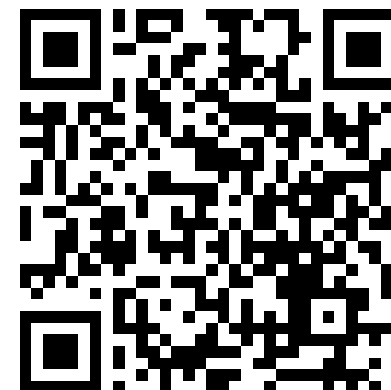
мемы напрямую влияют на активизацию «когнитивных схем восприятия»

Исследование Коррадо Петруччо, преподаватель кафедры педагогики и общей психологии Падуанского университета



мемы не только стимулируют интерес, но и помогают структурировать знания

Исследование Стивена Колберга, преподавателя Университета Мельбурна



мемы продуктивно интегрируются в классические методы дискуссии

И ЧТО ЖЕ ДЕЛАТЬ С ЭТИМИ МЕМАМИ?

**УЧЕБНЫЕ
ВОЗМОЖНОСТИ
МЕМОВ НА УРОКАХ
ИСТОРИИ**

«МОСТ» МЕЖУ
ПОВСЕДНЕВНОЙ
КУЛЬТУРОЙ И
АКАДЕМИЧЕСКИМ
ЗНАНИЕМ



способны снижать барьер восприятия, при помощи юмора и культурного кода, и делать учебный материал более понятным и доступным

«КОНДЕНСАТОР
ИНФОРМАЦИИ»



сложные исторические конструкции они представляет в понятной и компактной визуально-текстовой форме

АССОЦИАТИВНОЕ
МЫШЛЕНИЕ

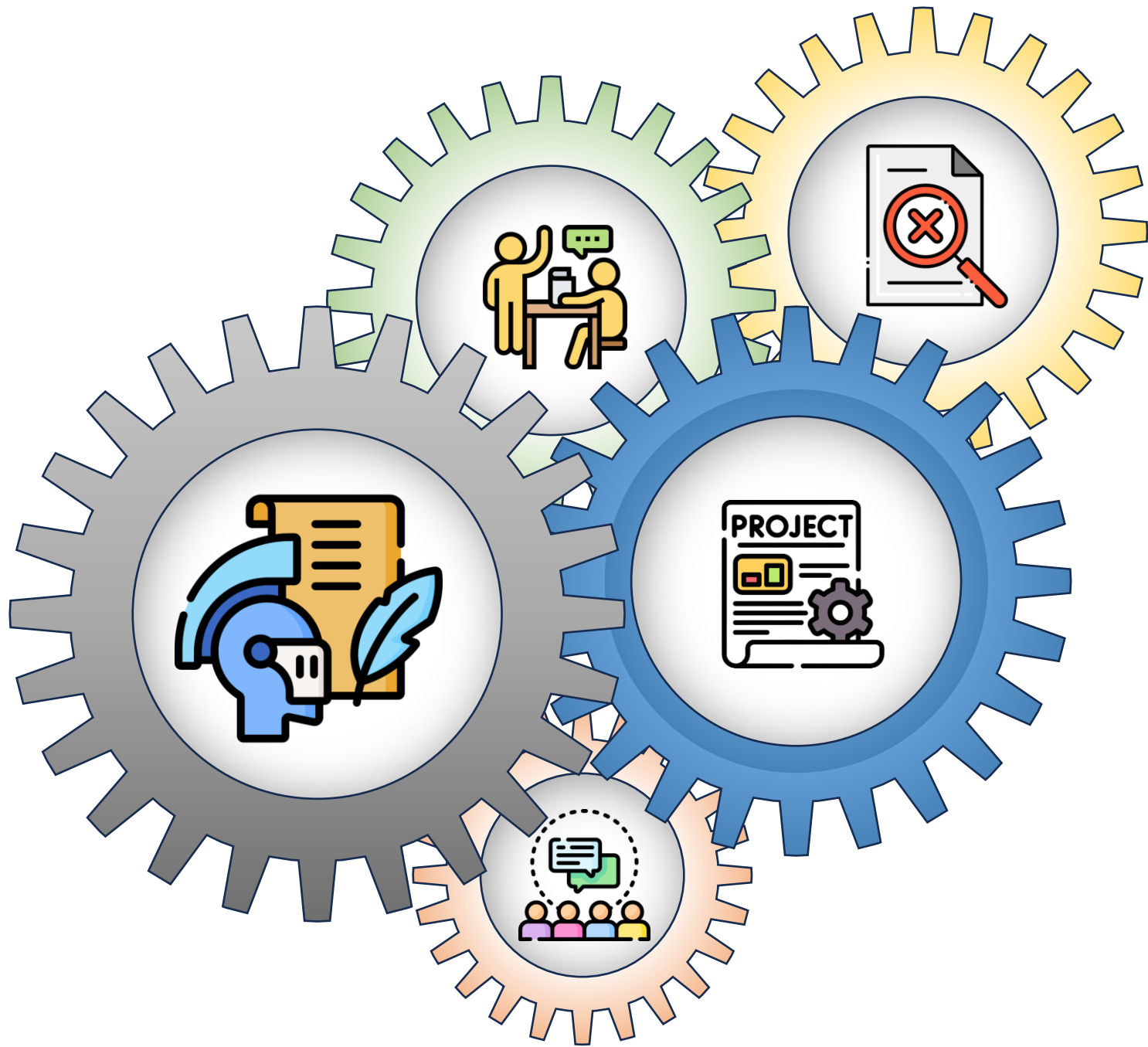


При раскрытии смысла мема учащиеся сопоставляют современный культурный код, форма в которой зашифрована информация, с историческими реалиями

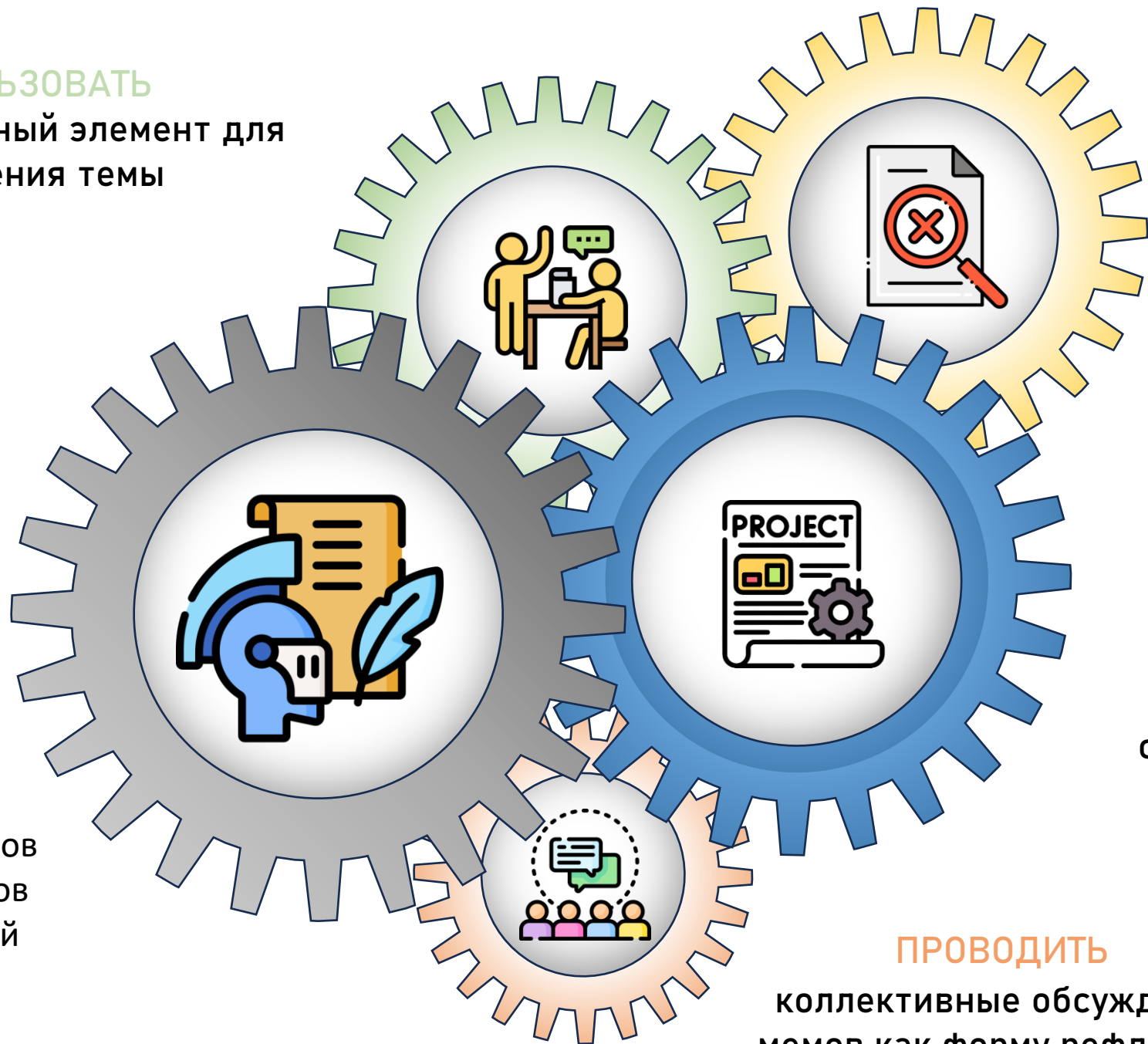
ОБРАТНАЯ СВЯЗЬ



учитель получает возможность оценить, на сколько усвоена тема, а учащиеся выразить своё понимание исторического контекста в креативной форме



ИСПОЛЬЗОВАТЬ
мемы как вводный элемент для
обсуждения темы



УЧИТЫВАТЬ
возможные
искажения и
стереотипы,
корректируя их в
диалоге с учащимися

ДАВАТЬ
задания на
самостоятельное
создание мемов по
изучаемым темам

ОРГАНИЗОВАТЬ
совместный разбор мемов
с выделением подтекстов
и исторических аллюзий

ПРОВОДИТЬ
коллективные обсуждения
мемов как форму рефлексии



Российская империя

Тарговицкая конфедерация

Полоцкое княжество в XI веке

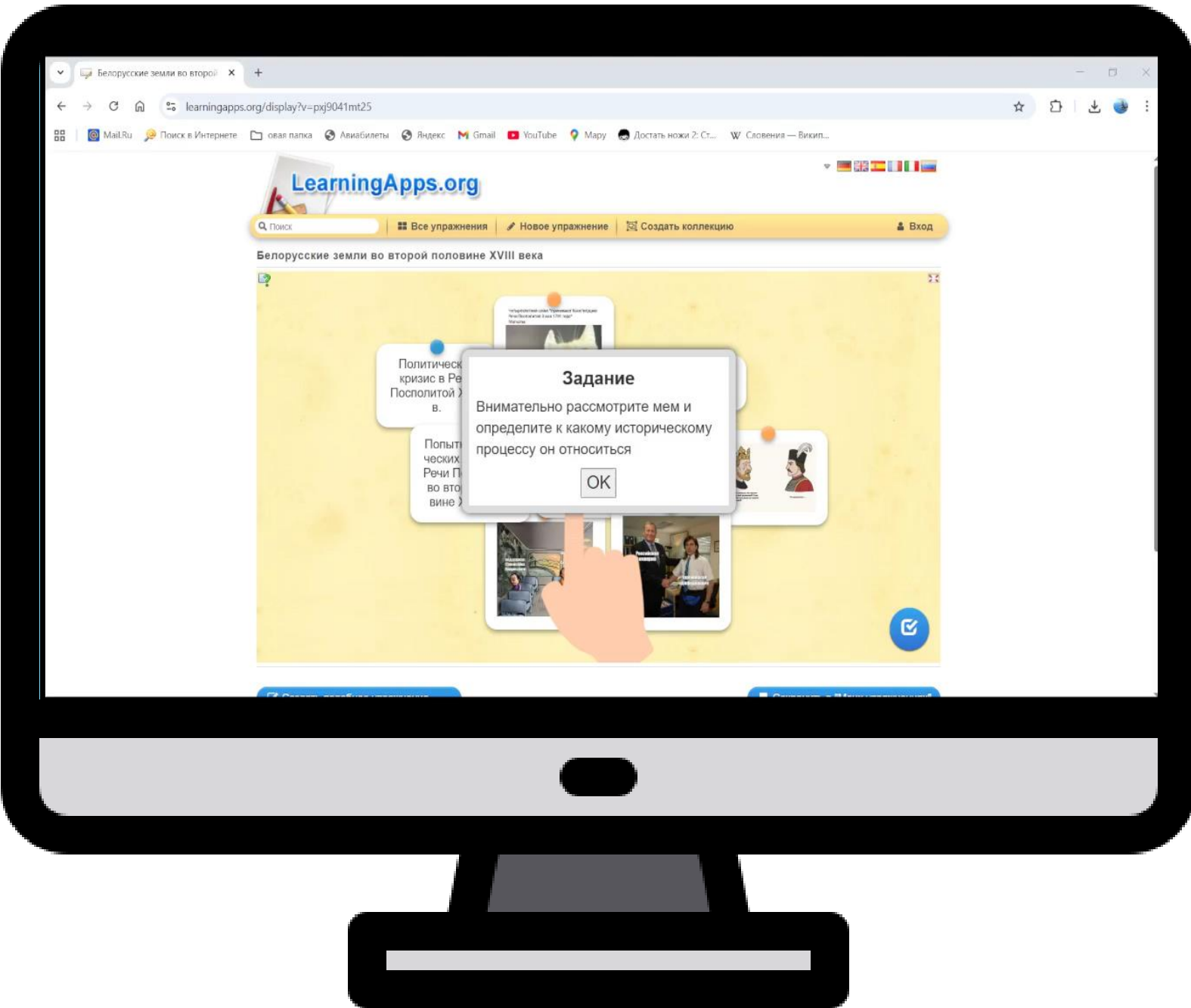


Туровское княжество в XI веке



поддержал Станислава Лещинского

поддержал Августа Саксонского



Задание на платформе learning apps «Белорусские земли во второй половине XVIII в.»

ПРИМЕНЕНИЕ

МЕМ



1
ВИЗУАЛЬНО-СМЫСЛОВОЙ КОМПОНЕНТ ПО ОПРЕДЕЛЁННОЙ ИСТОРИЧЕСКОЙ ТЕМЕ

ЛОНГР-РИЛ



2
АВТОРСКИЙ ТЕКСТ, РАСКРЫВАЮЩИЙ КОНТЕКСТ

ОПОРНАЯ СХЕМА



3
СИСТЕМАТИЗАЦИЯ МНОГОКОМПОНЕНТНЫХ ИСТОРИЧЕСКИХ ЯВЛЕНИЙ В ВИДЕ СХЕМ И ТАБЛИЦ

В эпоху Средних веков довольно трудно говорить столицах государств, потому что сам термин столица употреблялся довольно редко. Сейчас под столицей понимается город, где находятся все высшие государственные органы власти. Да, безусловно, не всегда столица это самый многочисленный город, или экономически развитый город. Но тем не менее её статус как правило закреплён в каких-либо документах. В средние века в силу того, что это эпоха раздробности и децентрализации о столице в современном её понимании говорить довольно трудно. Обычно главным считался тот город, в котором находилась резиденция и двор короля и таких «столиц» могла быть не одна и не две. Но всё же ближе к концу средневековья в странах Европы начинают появляться города, которые считаются центром экономической и политической жизни страны, причём какой именно город будет этим центром всё ещё зависело от воли правителя (короля, князя, императора).

В случае с Великим Княжеством Литовским можно утверждать о том, что самой первой резиденцией великих князей был город Новогрудок. Что же представлял из себя этот город и почему именно он?

Новогрудок располагался на Новогрудской возвышенности. Довольно близкое его расположение к важной речной артерии – Днепру, создавало все условия для развития торговли и ремесла. Название Новогрудок, а если быть точным – Новогородок, отсылало к древнерусскому городу Новгороду. Во времена нашествия на Русь монголов местоположение Новогрудка оказалось довольно выгодным, он был довольно сильно удалён от зоны влияния монгольских ханов, а естественные преграды делали его малоинтересным для монголов, как виринича, и все западнобелорусские земли. Зато довольно сильной проблемой для Новогрудка стали крестоносцы, которые выселились в землях Пруссии стали основывать свои военно-монашеские ордена, с целью распространения на этих землях католицизма. Вероятнее всего именно это и стало причиной сближения Новогрудских князей и знати с балтскими вождями и племенами знатью. В 13 веке Новогрудок был центром удельного (самостоятельного) княжества. Из летописей мы знаем, что в Новогрудке в 1235 году правил князь Изяслав Новогрудский. Однако уже в 1240-х годах нам известно, что местным князем становится балтский вождь Миндовг. Путь Миндовга к власти в Новогрудке малоизвестен, вероятнее всего имело место приглашение балтов на княжение в Новогрудок, при условии сохранения местных обычаев и защиты от воинственных соседей. Именно в Новогрудке в 1253 года Миндовг был коронован как «король Литвы». Несмотря

на то, что после смерти Миндовга Новогрудок часто подвергался нападением и разорением и галицко-волынский князей и крестоносцев, он твёрдо закрепился как постоянная резиденция великих князей литовских.

Почему же ситуация изменилась? Ну для начала стоит упомянуть легендарную версию. Согласно балтским легендам место, где было основана старая Вильня (белорусский вариант названия города) издревле было местом совершения балтских языческих погребальных обрядов и носило название Святой Рог. Во время своей охоты великий князь Гедимин остановился лагерем на холме, рядом с этим самым Святым Рогом. Во сне Гедимин увидел на холме огромного железного волка, который вы как сотня волков. Жрецы восстоповали Гедимицу, что это означает замок и город, который станет столицей великого и могущественного государства. После этого Гедимин приказал построить на этом месте замок, который и получил название Вильня.

Однако легенды, есть легенды. Если рассматривать объективные причины переноса столицы на новое место, то среди них можно выделить две основные: экономическую и военно-политическую. Экономическая причина заключается в том, что местоположение Вильни было более выгодным чем у Новогрудка, протекающая рядом река, самый центр балтских земель. Но намного важнее военно-политическая причина, при Гедимине происходит существенная централизация власть в Великом Княжестве Литовском. Гедимицу необходим был свой «столичный город», город, который будет не просто уделом бывлой Древней Руси, а город-столица нового государства, ВКЛ. Вель именно Гедимин, вторым после Миндовга стал называть себя королём («король литвинов и русинов»). Уже в 1323 году (именно эта дата считается датой основания города) Гедимин указывает Вильню как свой «столичный град». Плюс, если посмотреть географически Вильня находилась в плотном кольце укрепленных крепостей – Троки, Лида, что позволяло ему лучше обороняться прежде всего против крестоносцев, которые постоянно завлали свои претензии на эти земли.

Новогрудок же хоть и оставался довольно крупным и важным городом по меркам того времени, отошёл на второй план и стал просто удельным городом. Хотя справедливости ради Новогрудок довольно часто был центром отдельного воеводства, что подчёркивало его важный статус в Великом Княжестве Литовском.

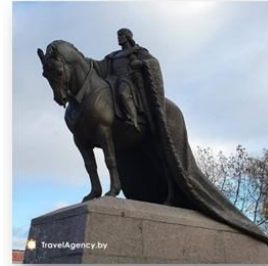
Активация V
Чтобы активировать
"Параметры".

лонг-рид



Гедимин – великий князь литовский 1316 – 1341 гг.

- ✓ Титул «король литвинов и русинов»
- ✓ Основатель династии Гедиминовичей



памятник Гедимицу в Лиде

ПРАВЛЕНИЕ ГЕДИМИНА В ВЕЛИКОМ КНЯЖЕСТВЕ ЛИТОВСКОМ



схема

Пример использования модели «мем – лонг-рид – опорная схема»



КАКИЕ «ПОДВОДНЫЕ КАМНИ» В ДАННОЙ ТЕХНОЛОГИИ?



При недостаточном уровне подготовки учащихся восприятие таких сложных смысловых конструкций может вызвать переутомление и снизить эффективность усвоения материала



Мемы часто строятся на сарказме, иронии и гиперболизации. Это создаёт опасность, что учащиеся воспримут юмористической слой как основное содержание



Понимание мемов во многом зависит от уровня владения современными культурными кодами и степени «погружённости» в интернет-культуру



Мемы нередко содержат элементы черного юмора, иронии на чувствительные темы или могут использоваться для распространения предвзятых представлений